

MOVILIDAD

Dichosa palabra.....

Envuelve a todos los elementos que son capaces de ir contigo o con otro y sea capaz de enviar y recibir mensajes.

¿Es la definición adecuada?

No lo sé..., pero de lo que quiero hablar es de esos elementos que están tan de moda, los PDA, Pocket PC, XDA, Palm, etc..., en cristiano, ordenadores de bolsillo que llevan incorporadas las conexiones adecuadas para emitir y recibir datos.

Son máquinas muy transportables que llevan incorporado un sistema operativo propio que en algunos casos es compatible con el sistema Windows de Microsoft y parcialmente con su herramienta Office y hace posible su sincronización con el PC que tenemos en nuestra casa u oficina, esto quiere decir que los mismos datos estarán en ambas máquinas (perdón por la obviedad) en off line, cualquier cambio se ajustará con la siguiente sincronización.

Son programables y admiten una gama amplísima de aplicaciones, así podemos ir a un restaurante y nos toman nota del menú con estos aparatitos que a su vez lo comuni-

can vía bluetooth a la cocina y por supuesto a la caja para abonar el valor de lo consumido y si además tiene incorporada una línea GPRS y un lector, el pago se podrá hacer con tarjeta delante de uno mismo, sin perderla de vista.

Podríamos estar hablando de utilidades diferentes un buen rato.

¿Harán desaparecer estos aparatitos a los famosos PC's?, seguramente no, cada uno tiene su ambiente, los PC's, son bastante más cómodos de utilizar y la visualización bastante más amigable, aunque estos aparatitos son mucho más intuitivos y versátiles, particularmente, creo que cada cosa es para lo que es, y su uso adecuado, dará una utilización adecuada.

Me parece que lo más importante de estas maquinillas son las posibilidades de elementos y conexiones que son capaces de incorporar, en este caso vale la frase: 'todo en uno', conexiones bluetooth e infrarrojos,

Contenido:

Movilidad	1
De Granjas a Blandes	3
Single Signon ¿El final de una Pesadilla?	4
Common Europe Conference 2004	8
Eventos	12



GSM, GPRS, UMTS (hoy con problemas de cobertura), teléfono, Fax, cámara fotográfica, video, grabadora, etc., sin contar con otras que incorporan mochila y que también son interesantísimas como el lector de barras. Todo ello unido hace que la gestión informática sea más sencilla, antes, teníamos que definir cada elemento y hacerlos hablar entre sí, ahora, el todo en uno lo ha simplificado considerablemente.

Hoy las conexiones GPRS funcionan perfectamente, carecen eso sí, de velocidad, cuando la bajada de datos es grande, se resiente, habrá que esperar a que la UMTS tenga cobertura suficiente y parece que aquí, las operadoras van a tener que caminar juntas, al menos en la instalación de antenas, que en un solo mástil, podrán ponerlas todos y no como hoy que cada uno pone el suyo propio.

Para procesos normales de accesos a servidores como el AS/400, que solo baja ficheros, la conexión es perfecta y su velocidad adecuada, puedes ver y ejecutar cualquier trabajo desde donde te encuentres y con una maquinita que no pesa, tiene un problema evidente, que todo lo tenemos preparado para pantallas de 20 x 80, para sacarle un rendimiento adecuado, habrá que adecuarlas a esta mini pantalla, que una vez realizado el cambio, les aseguro que es de una visualización perfecta. Sucede lo mismo con las conexiones a Internet, se deben de preparar para que las visualizaciones sean las adecuadas.

Se ha abierto la puerta a las conexiones inalámbricas móviles, es un hecho, falta velocidad y adecuación, pero esto no parece que sea lo más complicado. Dentro de poco creo que estaremos inundados de maquinitas de este tipo y todo en uno.

¿Es bueno? , como avance, sin duda, pero ya nos harán trabajar fuera de horas.

¿Es malo?, como todo, en su

justa medida es correcto.

Cualquier elemento que se incorpore y ayude a resolver o a optimizar y facilitar el trabajo diario, es un avance sin lugar a dudas, dependerá del uso que se le dé y su utilización adecuada, además, estamos obligados por la fuerza a incorporarlos a nuestros negocios, la competencia es muy fuerte y las herramientas tecnológicas nos harán más competitivos.

¿Cuánto vale saber si tengo stock para servir a un cliente?. Dependerá de la necesidad, pero si es necesario, vale un pedido

¿Cuánto vale saber la situación de un cliente, no solo financiera, también de pedidos y servicios?

La información que le pueda dar, si es fresca (actualizada y on line) dará un valor añadido al servicio que le estemos dando, por lo tanto, la importancia es alta.

Se habla mucho de CRM (Gestión y Relación con los Clientes), y es un punto importantísimo para nuestro negocio, pero lo es aún más si podemos acceder a la información de una manera rápida y si esta información esta actualizada, y lo más importante, la información es común para todos: cliente, vendedor y empresa.

Veo un potencial claro en estos aparatos y sus conexiones, tendremos que adecuar a ellos nuestras programaciones haciéndolas más visibles y fáciles de utilizar (usabilidad) porque estos aparatos, realmente son móviles y se utilizan en cualquier parte.

**Juan José Casado
Comité Ejecutivo**

“¿Es bueno?, como avance, sin duda, pero ya nos harán trabajar fuera de horas”

DE GRANJAS A BLADES

En este complejo y cambiante mundo de las Tecnologías de la Información hay pocos hallazgos y novedades que pongan de acuerdo a todos los fabricantes. La aparición hace algunos meses de los sistemas blade lo ha conseguido, y su adopción como estándar ha sido unánime entre los principales referentes del sector. El sistema blade se ha definido ya como la evolución natural de las granjas de servidores y como la respuesta óptima a muchas de las necesidades de tecnología de las empresas.

¿De qué hablamos cuando hablamos de un blade? Se trata de una tarjeta de reducido tamaño que alberga uno o dos procesadores y diversos componentes de memoria y almacenamiento. Esta tarjeta se introduce en un chasis que integra elementos comunes como fuentes de alimentación, puertos, etc. Es decir, se trata de compartir determinados componentes para simplificar y flexibilizar la gestión del sistema y garantizar la protección de la inversión.

De entrada, un sistema blade permite optimizar la gestión del espacio físico. Para hacernos una idea basta decir que con un chasis que contiene 14 servidores blade (7Us) podemos obtener la capacidad de proceso equivalente a 56 servidores "pizza" del año 1999. Si a eso unimos el consecuente ahorro de cableado, de energía e incluso de calor generado por el sistema, podemos decir que este tipo de servidor permite un mejor aprovechamiento del espacio en las empresas, con el consiguiente ahorro de costes de gestión de la infraestructura.

Siendo la optimización de espacio su característica más evidente,

no es, desde luego, la única ventaja de los sistemas blade. Con este tipo de infraestructura, las empresas adquieren una gran capacidad para escalar horizontalmente sus sistemas, algo muy apreciado por determinados tipos de empresa que precisan de estructuras flexibles y ágiles para hacer frente a cambios en sus cargas de trabajo. Con la tecnología blade, instalar un nuevo servidor implica únicamente insertar una tarjeta en una bahía libre, prescindiendo de tareas adicionales. Para determinados tipos de empresa, como proveedores de Internet y centros de datos, el blade está destinado a ser la arquitectura clave de sus sistemas tecnológicos, debido a su flexibilidad de expansión y gestión simplificada y optimizada.

Los sistemas blade ofrecen una versatilidad incomparable. Las arquitecturas tradicionales de servidor están limitadas a un mismo tipo de procesador por servidor, mientras que en los sistemas blade podrán convivir máquinas con un procesador Xeon con máquinas con procesadores Itanium 2, en función de las tareas que precisen cada una. Esta flexibilidad permite consolidar las cargas de trabajo en un solo chasis, independientemente de su complejidad.

Otro de los factores que hay que tener en cuenta a la hora de valorar la adopción de un sistema blade es su alta disponibilidad. En este sentido, podemos encontrar en el mercado servidores blade que ofrecen un avanzado sistema de redundancia en todos sus componentes, combinados con rápidas y efectivas herramientas de diagnóstico que permiten identificar componentes que no estén funcionando correctamente. La necesidad de las empresas de que sus sistemas funcio-

"Se trata de una tarjeta de reducido tamaño que alberga uno o dos procesadores y diversos componentes de memoria y almacenamiento"

nen 24 horas al día, 7 días a la semana, tiene respuesta eficiente contando con arquitecturas blade de alta disponibilidad.

Gartner Dataquest prevé que el mercado mundial de servidores blade aumente desde las 85.000 unidades vendidas el año pasado hasta más de un millón en 2006. Las ventajas que ofrece la tecnología blade nos permiten predecir que se trata de una arquitectura de futuro que irá reemplazando las complejas, y muchas veces desaprovechadas, granjas de servidores instaladas durante la segunda mitad de los años 90.

Por todas estas razones, me atrevo a recomendar a las empresas, especialmente a proveedores de Internet y centros de datos, que valoren seriamente la posibilidad de reemplazar sus granjas de servidores por una tecnología innovadora, optimizada, flexible y de alta disponibilidad: la tecnología blade.

Rafael Rubio
Director de Marketing y Ventas
De eServer xSeries
IBM España y Portugal

SINGLE SIGNON, ¿EL FINAL DE UNA PESADILLA?

“Productos con una gran promesa, es decir de entrada única o Single Signon”

Iplanet, Microsoft Passport, Sun Liberty, Factotum. Son unos pocos nombres de productos. Nombres que pueden no significar nada para usted. O todo. Productos con una gran promesa, es decir de entrada única o Single Signon. Productos que pueden aliviarle a usted y a sus usuarios de uno de los inconvenientes de cliente/servidor y la web, es decir la centralización y mantenimiento de un gran número de perfiles de usuario y sus contraseñas.

Desde Abril de 2002 IBM tiene un producto similar a Single Signon, Enterprise Identity Mapping, conocido como EIM. EIM fue desarrollado como parte del proyecto Eliza y estará disponible en todas las plataformas eServer. Para iSeries está disponible desde Agosto de 2002, es decir a partir de V5R2.

Si usted está buscando una solución Single Signon no puede dejar fuera EIM de su lista de preferencias. La lectura de este artículo clarifi-

cará esto.

LA CREACIÓN DE UN PROBLEMA

En una vida anterior trabajé en una empresa que resolvía cada problema según ocurría. Preferiblemente tan deprisa como era posible. El siguiente problema, que por supuesto fue resuelto de nuevo lo antes posible... y así ocurría sucesivamente. Hasta que se resolvieron tantos problemas que se descubrió que ocurría en todos los sistemas y aplicaciones que se habían desarrollado.

Con el ejemplo de esta aproximación ya hace muchos años (1985) me enfrente a la utilización de muchos perfiles de usuarios con sus contraseñas correspondientes. Tiempo antes del cliente servidor yo ya estaba convencido de las ventajas del concepto de Single Signon, y también lo estaban mis usuarios.

La introducción de varias apli-

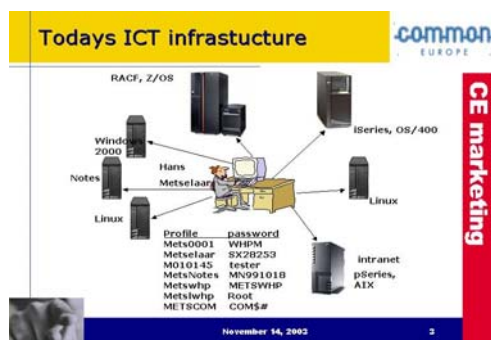
caciones integradas en un IBM S/38, antepasado del AS/400, iSeries e i5, tuvo una aceptación muy alta.

Pero la tecnología seguía andando y apareció cliente/servidor y también el Sr. Micro\$oft y la web. Para usuarios y directores lo único que contaba era el desarrollo y la rápida disponibilidad de la funcionalidad. Consideraciones sobre aplicaciones/sistemas y seguridad, aparecieron muy tarde mientras las aplicaciones eran distribuidas y el proyecto ICT se había completado y el presupuesto gastado.

Tal rápido desarrollo generaría tal enorme número de cuestiones y costes que ni el más experimentado profesional de ICT hubiera podido descubrirlo. Si ellos vieron las señales de alarma, sus llamadas de ayuda sólo alcanzaron los oídos sordos de la dirección.

El resultado tristemente es muy impresionante: no hay casi empresas que usen una única plataforma de servidor y las soluciones son de muchos vendedores. Además las fuentes de información en la web se exploran con frecuencia.

“no hay casi empresas que usen una única plataforma de servidor y las soluciones son de muchos vendedores”



La consecuencia: según Gartnergroup en el usuario medio se dan al menos 15 perfiles de usuarios con sus respectivas contraseñas. Y en la mayoría de los casos el usuario no puede elegir y mantener su propia contraseña. Es más cada sistema tiene su propio vencimiento para las contraseñas. No es de extrañar que en los escritorios y en muchos cajones bajo los teclados se puedan encontrar postit amarillos con las contraseñas.

También según Gartnergroup el 30% de todas las llamadas de helpdesk están relacionadas con las contraseñas olvidadas. Si usted maneja su propio helpdesk puede simplemente calcular lo costoso que es este bosque de contraseñas. Muchas empresas evitan estos costes porque sus contraseñas nunca expiran. Por supuesto esto también supone un riesgo en la seguridad.

El perfil de usuario y las contraseñas sirven para crear un cierto nivel de seguridad, para proteger / acceder a información confidencial. Está claro que la situación arriba descrita crea muy rápidamente una 'falsa' seguridad.

La seguridad nunca ha estado entre las prioridades de la agenda de los ejecutivos. Después del ataque contra el Worldtrade Center el 11 de Septiembre del 2001, más y más empresas han advertido la necesidad de proteger adecuadamente sus datos. Por otra parte, los directores actualmente pueden ser los responsables de la inadecuada seguridad dentro de las empresas.

Debido a esta situación compleja respecto a los múltiples sistemas de seguridad muchas empresas no saben por donde empezar para alcanzar un cómodo nivel de seguridad

BÚSQUEDA DE UNA SOLUCION

Hay muchas aplicaciones disponibles actualmente para mantener Single Signon. Una búsqueda sencilla en la web tiene como resultado cien o más soluciones. Todas estas soluciones tienen una cosa en común. Pretenden ser **La solución**. Esto significa que todas las soluciones son muy intolerantes hacia la solución existente. Si usted quiere obtener los beneficios de su nueva solución debe borrar la que corría hasta ese momento. Esto significa que usted se enfrenta en un proyecto largo de conversión e integración, porque la presión para mantener la funcionalidad continúa. La

implementación de Single Signon es a menudo un puente demasiado lejano.

Muchas empresas prefieren cambiar gradualmente y elegir soluciones parciales. LDAP (Lightweight Directory Access Protocol) y Kerberos son a menudo parte de esa solución. Pero incluso en esta situación la implementación no es un trabajo que se pueda resolver de la noche a la mañana.

La solución elegida debe cubrir dos áreas: la autenticación y la autorización. La autenticación se usa para verificar que la persona que entra es quien dice que es. La autorización permite a las personas acceder a ciertos objetos. La autorización actualmente esta muy extendida en aplicaciones.

La solución ideal ofrece además de autenticación y autorización algo más: respeto a lo ya existente. Enterprise Identity Mapping de IBM es una solución de ese tipo.

ENTERPRISE IDENTITY MAPPING, EL SANTO GRIAL?

EIM ha sido desarrollado como parte del proyecto Eliza. El objetivo del proyecto Eliza era reducir los gastos generales de servidores, algo que no es un problema particularmente para los usuarios fieles al iSeries. Muchos de los métodos y técnicas usadas en Eliza ya eran comunes durante años en el AS/400 y el iSeries.

No sorprende que EIM fuera anunciado en primer lugar para la plataforma del iSeries. La declaración de la dirección de IBM es clara: EIM estará disponible en todos los sistemas eServer, y también soportará plataformas no IBM. Además este producto, una solución Single Signon puede ser implantada a todos los niveles de la empresa.

EIM estará disponible, sin coste en las plataformas IBM. Si hubiera costes en las plataformas no IBM es-

tos no se conocen todavía.

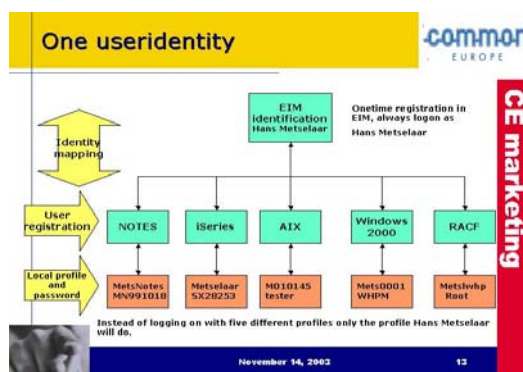
Puede que tenga la impresión que EIM hace todo. Tristemente le tengo que desilusionar. EIM en primer lugar ofrece autenticación. La autorización es una afirmación de la dirección. Pero usando un número limitado de API's de EIM usted logrará mucho más. Por tanto EIM no es (todavía) el santo grial que usted busca. Con todo puede ofrecer tantos extras para usuarios ingenieros de sistemas y desarrolladores que una rápida actualización a la más nueva versión de OS/400 puede ser justificada fácilmente.

ENTERPRISE IDENTITY MAPPING – NO HAY SOLUCIÓN MAS SENCILLA

Cada sistema operativo y casi todas las aplicaciones tienen su propio sistema de registrar usuarios y conceder accesos. Como el número de servidores y aplicaciones crece el número de registros de usuarios también.

Y porque en el pasado (y también hoy) casi cada entorno tiene su propia administración de sistemas con sus propias reglas, un usuario puede ser registrado de muchas formas. A veces un usuario es registrado más de una vez, porque todos los derechos que necesita no pueden obtenerse con un único perfil.

Los usuarios encuentran rápidamente que le son asignados cuatro o más perfiles de usuarios y sus correspondientes contraseñas, y deben entrar a cada entorno separadamente.



“La solución elegida debe cubrir dos áreas: la autenticación y la autorización”

Las entradas separadas para Notes, entradas para el servidor de desarrollo de iSeries, entrada al sistema de administración de documentos, entrada a los servidores de ficheros, los usuarios pierden su camino. Una consulta SQL para bases de datos en múltiples servidores llega a ser casi imposible o debe ser ejecutado con perfiles de usuarios y contraseñas muy elaboradas.. Comúnmente, por ejemplo, el perfil de Oracle para este propósito es asignado para muchos usuarios finales.

“Comprendo que usted nunca haya oído nada sobre esto. La empresa implicada teme la mala publicidad pero le aseguro que ocurrió”

¡No es gran cosa! Le oigo decir, pero debería considerar el personal que, una semana después de empezar con un nuevo empleo no puede acceder a las aplicaciones que necesita para hacer su trabajo, porque no están correctamente registrados en cada aplicación.

O incluso peor, los empleados despedidos que después de unos meses aún pueden seguir accediendo a aplicaciones vitales. Comprendo que usted nunca haya oído nada sobre esto. La empresa implicada teme la mala publicidad pero le aseguro que ocurrió.

EIM le ayudará a resolver una parte de estos problemas en tiempo. Simplemente añadiendo un registro nuevo. Un registro que liga todos los registros de usuario existentes. Y al mismo tiempo manejar la entrada a todas las aplicaciones y sistemas existentes. Como consecuencia usted ya no puede entrar a esas aplicaciones directamente. Puede pensar que esto es una desventaja y de poca ayuda.

Sin embargo, el hecho es, que los usuarios son registrados y entran una única vez en un dominio de EIM. El Kerbero Domain Controller y Ticket Controller subyacentes proporcionan una entrada. Si usted quiere entrar en uno de los sistemas dentro del dominio EIM su entrada será presentada al servidor implicado. Ese servidor le permitirá acceder sin ningún proble-

ma. El servidor individual de la aplicación no sabe la diferencia en el modo en que usted entró. La aplicación utiliza como antes su propio mecanismo de autenticación y autorización.

Si un usuario deja su empresa usted simplemente quita su entrada de registro en EIM. Usted no necesita quitar el perfil de otros sistemas inmediatamente, porque sus sistemas están configurados de tal modo que ellos esperan la autenticación por EIM y Kerberos no se puede entrar al sistema de otra manera. Por tanto no tiene que quitar los perfiles existentes. Con API de EIM puede construir procedimientos sencillos para sincronizar los registros existentes. En la web de EIM hay ejemplos de procedimientos que han sido realizados en un día. EIM actualmente reconoce múltiples servidores y aplicaciones. Para iSeries están soportados los siguientes: en el lado del cliente iSeries Navigator, emulador PC5250 y el driver IBM ODBC. En el lado del servidor todos estos Hostservers, Netserver, QfileSvr400, ODBC, JDBC, DRDA, DDM y Telnet.

Se soportan los siguientes registros de usuarios / sistemas operativos: OS/400, AIX, Kerberos (distingue entre mayúscula y minúscula) LDAP, RACF, Windows2000, Novel Directory Service y Policy Director. Por medio de este soporte flexible EIM puede ser usado en casi todas las empresas.

CONCLUSIONES

Dentro del ámbito de este artículo no se ha prestado atención a la arquitectura subyacente, protocolos o API's. Más atención se ha prestado al valor añadido que EIM tiene para la empresa. El valor añadido de EIM se determinará en tanto se lleve a cabo los objetivos del diseño.

Al diseñar EIM, IBM tuvo los siguientes objetivos:

- La solución tenía que trabajar en entornos heterogéneos

(IBM y no IBM) donde no hay necesidad de hacer desaparecer registros existentes de usuarios.

- Escogiendo la tecnología probada (Kerberos y LDAP) la implementación es relativamente fácil y la aceptación es alta.
- La solución debe soportar tanto los sistemas operativos como las aplicaciones existentes, evitando una ruptura con el sistema implantado
- Todas las partes involucradas deben beneficiarse de la solución.

Mirando las especificaciones detalladas de EIM el personal del laboratorio de Rochester obtuvo un éxito rotundo.

EIM ofrece a los usuarios finales Single Signon, ayuda a los administradores de sistemas y administradores

de aplicaciones a mantener usuarios y derechos de usuarios.

La actividad del helpdesk disminuye ya que los usuarios no olvidan su contraseña tan frecuentemente, y mejora la seguridad de las aplicaciones importantes. Los desarrolladores de aplicaciones obtienen un mejor sistema de autorización a un precio mucho más bajo.

No puedo pensar en ninguna parte implicada que no tenga un beneficio de la buena implementación del EIM. ((Suministradores de productos competitivos no incluidos.))

No debe olvidar EIM en su lista de prioridades si considera una solución Single Signon.

Hans Metserlaar
Comité Ejecutivo Europeo

Las ilustraciones están basadas en

"les reafirma la impresión de que los informáticos no saben separar el ocio del negocio"

COMMON EUROPE CONFERENCE 2004

El último gran evento de este año en Common ha sido la Conferencia 2004 –antes llamado Congreso entre los días 20 al 22 de Junio, en Cardiff, United Kingdom –antes llamado Inglaterra-.

Entre la masiva asistencia de España, al menos masiva en comparación con el año pasado, se cuenta un servidor, al que le tocó la china de, además, contarle.

Con la idea de que los que pagan el evento, generalmente contables o financieros de las Empresas, vean el esfuerzo que les supone a los asistentes, y de ésta manera ablandarles la regañina, la Conferencia comienza un Sábado por la tarde y con un Domingo lleno de Sesiones de trabajo: esto impresionó mucho al resto de los compañeros de la Empresa y les re-

afirma la impresión de que los informáticos no saben separar el ocio del negocio.

Otra cosa que impresiona es que la agenda incluye hasta seis sesiones paralelas durante los días domingo, lunes y martes, de forma que nadie pueda decir aquello de "esta sesión ya me la sé, así que me voy a dar un paseito...". Todo está montado para dar la impresión a los que deben firmar el cheque de que realmente aquí se viene a trabajar y no es un viaje de turismo.

No tengo cifras de asistencia, pero parece que en total unos 200 commoneros –seguramente algo menos- fuimos lo bastante listos para conseguir fondos y un par de días de trabajo y asistimos a la Conferencia, y por si alguno de los que firmaron

“La Conferencia ha estado muy bien diseñada, y el soporte que IBM puso en ella fue realmente modélico, con cantidad de personas provenientes de diferentes laboratorios”

los cheques lee esto, debo decir que la Conferencia, como siempre, merece la pena.

La comitiva expedicionaria Española estuvo compuesta por la presidenta, que iba sin acompañante porque así podía elegir entre tanto hombre desemparejado, y cuatro programadoras, estas sí cada una con su pareja. Los cuatro consortes masculinos que íbamos acompañando al personal técnico también disfrutamos de algunos eventos comunes y otros especiales para nuestro género.



Programadoras llegando de Amsterdam

Para que se notara más la presencia española, nos separamos en dos grupos, unos fueron a Cardiff vía Londres y otros fuimos vía Amsterdam. Cada uno de los grupos tuvo sus pequeñas contrariedades, los de Londres tuvieron algún problemita tanto al llegar como al salir, lo que casi les impide llegar a tiempo a algunos eventos, mientras que los que fueron vía Amsterdam tuvieron la oportunidad de comprobar lo bien que se lo montan las Compañías Aéreas con aquello del overbooking.

Tal como era de esperar a finales de Junio en Inglaterra tuvimos un tiempo entre malo y muy malo, aunque aprendimos como los pobrecitos aprovechaban cualquier rayito de sol para lucir las sandalias y los pantalones cortos.

La Conferencia ha estado muy bien diseñada, y el soporte que IBM puso en ella fue realmente modélico, con cantidad de personas provenientes de diferentes laboratorios, sesiones especiales con tutoría, etc. Estuvimos en algún Lab con uso real de máquina de los últimos anuncios y el ambiente del personal de IBM era muy agradable.

La lista de las sesiones se puede ver en nuestra Web, y destacaron tanto las relativas a temas Websphere (Java, Desarrollo, Portal, etc) pero también las relativas a otros temas que causaron furor, como las sesiones de RPG.

El tener tantas sesiones paralelas causa desconcierto, porque a veces la gente no tiene claro a cual acudir, y sucede que a veces hemos estado en sesiones con sólo tres o cuatro personas, lo que hacía preguntarnos a veces donde estaba tanta gente.

Una de las sesiones que tenía más público eran las de RPG, con abundantes temas para repasar como todas las grandes mejoras de las últimas versiones.

Para los que hayan ido alguna vez a una de estas Internacionales, comentaremos que buena parte de las Sesiones RPG fueron impartidas por un viejo conocido nuestro llamado Charlie Massoglia, aunque nadie le conoce por su nombre sino por su figura, éste buen hombre creo que es de Texas y hace honor a ello porque es casi imposible verlo sin un grandísimo sombrero tejano. Charlie fue –o es– presidente de Common USA, y se gana la vida dando charlas que uno no sabe si serian tan bien recibidas si el buen hombre no llevara el susodicho sombrero. El año pasado le preguntaron a su mujer que si lo había visto alguna vez sin sombrero, y parece que dijo que sí pero con la boca pequeña. Este año estaba realmente contento porque se quitó un rato el sombrero en la cena de despedida, y

ahora conozco otra razón para que no se lo quite casi nunca.



Giovanni Peroti (de IBM Italy) con los pelos de punta al ver la "cena".

A lo que íbamos, Massoglia y otros repasaron todas las opciones del RPG que pueden pasar desapercibidas para los que se quedaron en versiones antiguas, tal como ILE y RPGIV, aunque echamos de menos comentar algunas de estas cosas con Cobol, pero éste lenguaje brilló por su ausencia.

Todos los tópicos avanzados del iSeries (ahora en otro desafortunado cambio de nombre, i5) como Linux, LPAR, Domino, Java y WebSphere, Webfacing, http, TCP/IP, Windows... estuvieron presentes con Sesiones y Sesiones de Práctica (Labs). También había continuamente sesiones de algunos vendedores que tenían presencia en la Conferencia.

El sábado por la tarde tuvimos un encuentro informal con todos los asistentes incluyendo un refrigerio que no estuvo mal, pero con la sorpresita de que al DIA siguiente el "almuerzo" constaba de los mismos elementos que la "cena" del día anterior, no tuve ocasión de averiguar si comimos lo que sobró o es que simplemente compraron el doble de lo mismo para que saliera más barato. La "comida" de mediodía (para los

que se quedaban) se hacía junto a los stands de los vendedores, para que estos pobres vieran en alguna ocasión más de dos personas cerca de su stand.

Nosotros casi no comimos allí nunca porque aprovechábamos el horario de comida para hacer "reuniones de trabajo" en, mira por donde, un restaurante español que encontramos en el pueblo. A veces éstas reuniones ocupaban demasiado tiempo, porque la presidenta es muy estricta y nos hacía repasar y repasar, hasta el punto que se nos puso muy malita porque después de las reuniones españolas tenía también reuniones de trabajo europeas, no sé si sabéis que nuestra presi es también vicepresidente de Europa.



Éste es el Hotel al que no tenéis que ir a comer si vais a Cardiff

Del pueblo vimos poco, porque siempre estábamos en alguna sesión o en alguna reunión de trabajo en el restaurante español, Cardiff no es ni bonito ni feo sino que es otra cosa, tiene su castillito y todo.

En definitiva, una Conferencia parecida a otras, con bastantes cosas de interés, pero un poco cansada por tener demasiadas sesiones y el viaje con doble avión de ida y vuelta y una noche extra por overbooking. Pero, a pesar de que fuimos más que el año pasado, fuimos pocos. Como dice la canción de Pink Floyd, quisiera que estuvieras aquí.

**Guillermo Andrades
Tesorero, viajero y asistente a todas las sesiones.**

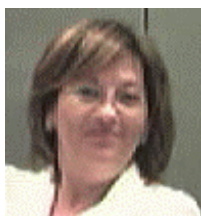
"... Repasaron todas las opciones del RPG que pueden pasar desapercibidas para los que se quedaron en versiones antiguas"

“Agradecemos la colaboración de las voluntarias que se han ofrecido a ésta labor necesaria cada año”

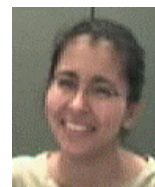
CENSURA DE CUENTAS

En Julio se han censado las cuentas de Common del año 2003. Este acto consiste en una revisión de la Contabilidad del año como paso previo a la Aprobación de Cuentas que se debe realizar en la próxima Asamblea.

Agradecemos la colaboración de las voluntarias que se han ofrecido a ésta labor necesaria cada año.



Águeda Hernández



Amelia Hernández

CONTACTOS

* Si estás interesado en recibir la **revista de Contact Center**, remítenos un correo electrónico a info@common-es.org con los siguientes datos: empresa, nombre y apellidos de la persona que desea recibir la revista, cargo que desempeña en su compañía y la dirección completa de la misma.

* Si quieres recibir información o estás interesado en celebrar una presentación en el **IBM FORUM** puedes ponerte en contacto con Carmen Torres en carmentorres@es.ibm.com o llamar al 91 397 7358. También tienes información en <http://www.ibm.com/es/events/centers/madrid>.

Os recordamos que el **IBM FORUM ofrece un 10% de descuento a los miembros de Common** que utilicen cualquiera de los servicios del IBM Forum de Madrid

NOTICIAS CORTAS

BUENAS NOTICIAS PARA IBM

Endesa, la mayor empresa eléctrica de España, se refuerza con IBM, el contrato por un valor de 17,5 millones de euros, se centrará en el desarrollo y mantenimiento de aplicaciones de gestión.

RTVE comienza a arrancar el Plan de Sistemas e IBM participa en la infraestructura tecnológica con equipos cuyo arrendamiento del software del ordenador central para este año asciende a casi 500.000 euros.

IMPORTANTE

El 33 por ciento de los españoles ya es internauta, según datos del Estudio General de Medios y aplicado a la población mayor de 14 años, lo que representa un hito en la penetración de Internet en nuestro país.

En lo relativo a empresas conectadas, llegamos al 83,8 por ciento respecto al 84,2 de media de la Unión Europea.

IBM LLEVA EL CHIP POWER5 A SU GAMA UNIX

IBM ha llevado sus chips de última generación –Power5- a su gama de servidores que corren con Unix, los pSeries con Unix. En mayo se hizo la presentación sobre la gama iSeries con el nuevo sistema operativo i5/os como sucesor del OS/400. Todo ello lleva a la convergencia de las dos gamas pSeries por iSeries, así, los nuevo pSeries también cambian su nomenclatura a eServer p5. A partir de ahora ambas gamas compartirán la configuración hardware, diferenciándose tan solo en el sistema operativo.

TELEFONICA E IP

Telefónica migrará Ibercom al mundo IP para integrar voz y datos. Ya existe una oferta disponible que permitirá disponer de voz y servicios avanzados desde las infraestructuras IP.

Esta migración, la hará cliente a cliente, una vez analizadas las infraestructuras de datos de cada uno de ellos y aplicadas las mejoras necesarias para asegurar la máxima calidad en los servicios de voz

Rafael Burgos, gerente de Marketing de Grandes Empresas indica que “No entendemos el servicio desde una postura alejada del tópico de que la voz sobre IP sirve para ahorrar costes de tráfico. Nuestra estrategia está más ligada a ofrecer un nuevo servicio que permita a nuestros clientes aumentar la productividad del negocio”.

SAP SE HACE CON A2i

En una operación de la que no se han facilitado detalles financieros, SAP se ha hecho con el desarrollador de software A2i a fin de ampliar las capacidades de gestión de datos de su plataforma de integración NetWeaver. Cuya próxima versión contará con la solución xCat de la compañía con base en Los Ángeles, como un componente adicional.

PROXIMOS EVENTOS COMMON

20 DE SEPTIEMBRE, VALENCIA—21 DE SEPTIEMBRE, BILBAO—22 DE SEPTIEMBRE, MADRID Y 23 DE SEPTIEMBRE, BARCELONA.

“El 33 % de los españoles ya es internauta... lo que representa un hito en la penetración de Internet en nuestro país”

C/ Gairi, 30—7º D
28039 Madrid

Teléfono: 913.116.114
Fax: 913.116.114
Correo: info@common-es.org
www.common-es.org

EDICION:

Common Europe España

COMITÉ EJECUTIVO:**PRESIDENTE**

OLGA MIRALLES

ASERCO

TLF 93.341.40.78

EMAIL: olgam@common-es.org

VICEPRESIDENTE

MANUEL DELGADO

PETRESA

TLF 956 58.22.52

EMAIL: mdr@common-es.org

SECRETARIO

ROSARIO RODRÍGUEZ MEGO

IBM ESPAÑA

TLF 91 397.64.73

EMAIL : charormego@common-es.org

TESORERO

GUILLERMO ANDRADES

CPI SOFTWARE

TLF 91 535.41.35

EMAIL: gab@common-es.org

VOCALES

SANTIAGO PICAZO

SAYTEL SERVICIOS INFORM

TLF 91 296.13.45

EMAIL: spicazo@common-es.org

F. JAVIER SANTOS

HELVETIA CERVANTES

TLF 948 21.82.51

EMAIL: fjsantos@common-es.org

JUAN JOSE CASADO

CHICCO ESPAÑOLA

TLF 91 649.90.00

EMAIL: jjcasado@common-es.org

**COORDINACION Y EDICION**

Juan José Casado

SECRETARIA

Alicia Santos

FINES DE LA ASOCIACION:

- Promover entre sus miembros el intercambio de informaciones y experiencias sobre todas las cuestiones relacionadas con la informática.
- Desarrollar coloquios seminarios y reuniones para el estudio de los sistemas de información, que permitan un mejor aprovechamiento de los equipos y materiales existentes en el mercado
- Canalizar las experiencias de los miembros de la Asociación a fin de obtener mejoras en beneficio de los Miembros usuarios
- Establecer relaciones con otras Asociaciones o grupos profesionales, nacionales e internacionales, con actividades iguales o similares
- Realizar cualesquiera otras actividades que, de acuerdo con los objetivos antes enumerados, ayuden a la consecución de los fines previstos.