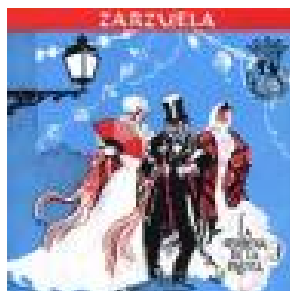


## REALIDAD O FICCIÓN

"Hoy las ciencias adelantan que es una barbaridad".

Bonita estrofa de la famosa Zarzuela del género chico LA VERBENA DE LA PALOMA. Y según pasan los tiempos se puede aplicar el mismo dicho, en cada momento es factible cien por cien.



No hace mucho he leído un artículo en el que se comenta la investigación que se está realizando para insertar en nuestra piel un elemento lo suficientemente pequeño para que:

"No se note, no moleste y no traspase".

Ya que estamos de dichos....

Lo importante es que comienza a ser una realidad y parece que en un estado muy avanzado, la colaboración de Microsoft es muy importante en este proyecto y no parece

que pueda pasar mucho tiempo antes de que se empiece a experimentar con él.

Parece ser que la utilización de las nuevas tecnologías está creando un problema de manejabilidad que puede ser muy importante a la hora de adquirirlas por su difícil acceso y comprensión. Un chip, o lo que sea, insertado en nuestra piel, hará posible que el manejo de estas, sea coser y cantar. No parece que vayan muy descaminados, pues efectivamente el acceso a las nuevas tecnologías, que tienen que poder ser utilizadas por todos, y no sólo por catedráticos, es algo complejo, y sobre todo, cuando las quieres hacer llegar a todo un universo de gente, desde un albañil (es un ejemplo y no quiero ser peyorativo) hasta un catedrático astrónomo. Hoy posiblemente este catedrático conozca y pueda manejar perfectamente los nuevos instrumentos a los que bautizamos como nuevas tecnologías, pero quizá no podamos decir lo mismo del

### Contenido:

Realidad o Ficción	1
Consejos sobre la seguridad de los Sistemas Operativos	3
La evolución de los portales: Llegan los entornos integrados	5
Noticias Cortas	7
Eventos	8

albañil, o mejor dicho, desde el albañil hasta el astrónomo. Lo que está muy claro es que las TI se las quiere hacer accesibles a cualquier persona y para ello el manejo tiene que simplificarse sobremanera para que su alcance llegue a ese universo de personas del que hemos hablado con anterioridad.

El que cualquier persona sea capaz de manejar cualquier instrumento de nueva tecnología, será sin duda un avance para las nuevas y actuales generaciones.

Pensemos un momento:

¿Vamos a ser todos capaces de realizar las mismas cosas?

¿Cambiaría nuestro mundo?, me refiero a la forma en que nos estamos desarrollando hoy.

¿Podrá un albañil sustituir a un astrónomo?

Parece que la película "En un Mundo Feliz" se puede hacer realidad.

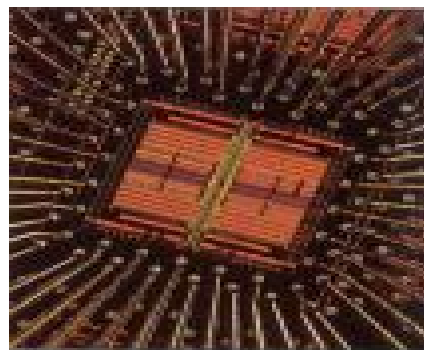
Servicio, servicio, servicio

La formación es cada día más complicada y larga, hay que hacerla más corta.

El tiempo que transcurre desde que se entrega un instrumento, hasta que se conoce su funcionamiento, es largo.

Cualquier aminoramiento de tiempos es deseado y buscado por todos.

¿Quiere decir esto que para conseguirlo tenemos que insertarnos chips en la piel?



**"El que cualquier persona sea capaz de manejar cualquier instrumento de nueva tecnología, será sin duda un avance para las nuevas y actuales generaciones"**



No, no creo que eso pueda ocurrir. Lo más probable es que todo esto de lo que estamos hablando sea de una gran ayuda para todos aquellos que tenemos problemas a la hora de manejar los nuevos instrumentos y que deben de hacer que su accesibilidad sea lo más simple posible, pero no por que sea mejor para nosotros, que sin duda lo será, si no que más bien será para vender más y mejor, y en esto estamos todos:

Mejor conocimiento  
Menor tiempo de acceso

Probablemente no, pero si fuera así y sintiéndolo mucho, no nos quedaría más remedio que aceptar que nos los insertaran.

Todo sería por el bien de todos y las leyes se hacen y deshacen según los intereses que busquemos y no todos serían malos, una gran cantidad de buenos cubriría esos malos que nadie vamos a querer ver.

El tiempo lo dirá, pero yo sigo diciendo:

"Hoy las ciencias adelantan que es una barbaridad"

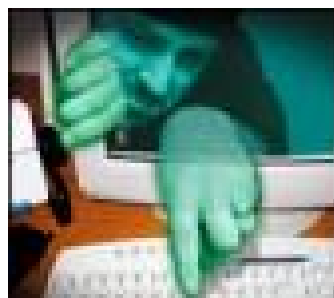
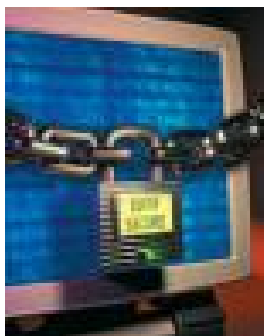
**Juan José Casado  
Common Europe España**

## CONSEJOS SOBRE LA SEGURIDAD DE LOS SISTEMAS OPERATIVOS

Los sistemas operativos de hoy en día son los más sofisticados y completos de la historia, algo que indudablemente los hace más útiles para la empresa pero también más vulnerables, a menos que sean configurados, administrados y controlados correctamente. Y esto, a pesar de lo que muchos creen, se puede hacer con poco esfuerzo y molestias mínimas. La clave del éxito es centralizar y automatizar su seguridad en lugar de hacer un control manual de cada equipo.

contraseñas no han sido nunca modificados. De hecho, muchas empresas todavía utilizan como contraseña la misma palabra 'contraseña'. La razón por la que los administradores descuidan este problema es sencilla: llevaría aproximadamente 20.000 horas configurar y verificar una red de mil servidores si se hiciera de forma manual, como es el caso en muchas organizaciones, lo que supondría unos costes en tiempo y dinero que pocas organizaciones pueden afrontar.

**“Más de la mitad de las intrusiones de seguridad se deben a sistemas operativos que no se configuraron correctamente desde un principio”**



De hecho, el coste y el riesgo de no centralizar y automatizar la seguridad de los sistemas operativos es enorme. Más de la mitad de las intrusiones de seguridad que ocurren a diario no se deben a defectos inherentes de la tecnología del sistema operativo, sino a sistemas operativos que no se configuraron correctamente desde un principio o no se verificaron y controlaron de forma periódica. Dichos sistemas operativos se instalaron con la configuración de seguridad predeterminada de fábrica, por lo que quedaron en un estado de total vulnerabilidad ante un posible ataque.

Hay que tener en cuenta que aproximadamente un 20 por ciento de los identificadores de usuarios y

Por otro lado, las organizaciones que sí modifican la seguridad de sus servidores manualmente dedican una parte importante de los recursos de sus departamentos de soporte ayudando a los usuarios a solucionar incidencias con las contraseñas, en lugar de centrarse en problemas mucho más importantes de la red. Dados estos inconvenientes, no es de extrañar que muchos administradores instalen los sistemas operativos con la configuración predeterminada, ya que eso les permite poner los servidores en funcionamiento rápidamente. El problema en este caso es que también aumenta sensiblemente el riesgo en la seguridad.

Por suerte, hoy tenemos a

nuestro alcance tecnología que permite eliminar las dificultades de este proceso, con lo que se potenciará la seguridad corporativa y se reducirán significativamente los costes administrativos.

Principalmente existen tres requisitos que deben cumplirse para poder mejorar la seguridad de los sistemas operativos de la red de una compañía:

\* En primer lugar, la configuración de los servidores debe hacerse una sola vez y en un solo lugar, aunando las decenas de configuraciones separadas que la mayoría de las organizaciones necesita. De este modo, la imagen o conjunto de imágenes se pueden descargar a la red con la ayuda de un software que automatice el proceso y que elimine la necesidad de tener que hacer dicha descarga manualmente a cada servidor. Asimismo, aunque existiera una hoja de instrucciones con estas configuraciones clave, ésta no debería estar al alcance de los administradores locales porque supondría un riesgo importante. Una vez que la red ha sido configurada, los administradores deberían poder verificar el cumplimiento de las políticas de seguridad para definir los permisos de acceso de los usuarios y garantizar que todas las configuraciones son correctas.

**“existen tres requisitos que deben cumplirse para poder mejorar la seguridad de los sistemas operativos de la red de una compañía”**



\*En segundo lugar, se deben centralizar las necesidades de administración de cuentas para controlar el acceso a la red y asegurar que los usuarios tengan un acceso correcto a los recursos de la empresa. Una buena solución es utilizar un

gestor del ciclo de vida de los identificadores para automatizar este proceso y reducir las molestias de tener que hacerlo manualmente.

\*Por último, el sistema operativo debe estar configurado de forma que pueda controlar la actividad de la red de forma sencilla y eficiente, revelando quién está y quién no está conectándose y señalando posibles incidentes relacionados con la seguridad del sistema operativo. Los administradores pueden disponer de un ‘panel de instrumentos’ que controle dichos incidentes en tiempo real y que les avise de problemas importantes que puedan surgir. Es igualmente importante que el sistema de seguimiento esté configurado para no molestar a los administradores con simples incidencias rutinarias que no suponen un riesgo para la seguridad de la red o para las operaciones habituales del negocio.



Tal vez lo más importante es ser consciente de que el mejor sistema de seguridad del mundo no tiene por qué tener un coste astronómico o interferir con las operaciones de negocio. A medida que las organizaciones evolucionen de los procesos de seguridad manuales a los automáticos, obtendrán importantes ahorros. Los procesos manuales no solamente son caros e inflexibles, sino que contribuyen a que existan fallos. La configuración correcta de la seguridad de los sistemas operativos potencia el negocio y permite reducir costes.

**Félix Merchán**  
**IBM**

## LA EVOLUCION DE LOS PORTALES: LLEGAN LOS ENTORNOS INTEGRADOS

A medida que las empresas trasladan a Internet muchas de las funciones importantes del negocio, el primer obstáculo con el que suelen encontrarse es la recopilación de información procedente de diferentes bases de datos, aplicaciones y plataformas. Teniendo en cuenta este reto, los entornos de portales integrados se están convirtiendo en la principal fuente de información dentro de una empresa.



“los entornos de portales integrados se están convirtiendo en la principal fuente de información dentro de una empresa”

No hace tanto tiempo que un portal de Internet no era más que una ventana, un conjunto de imágenes llamativas, contenidos dispersos e hipervínculos a distintos sitios *web*. Independientemente de lo revolucionario que fuera el portal desde el punto de vista conceptual, la información que ofrecía, como pronósticos meteorológicos, resultados de sorteos de lotería, horóscopos, etc., solía carecer de interés para el mundo empresarial.

Lo que verdaderamente hace que los portales de Internet sobrevivan es el hecho de que no se limiten sólo a facilitar información, sino que ofrezcan servicios que permitan poner en contacto a usuarios y contenidos a través de aplicaciones integradas. Hoy en día, con sólo hacer un clic de ratón es posible poner en marcha toda una

serie de actividades, desde autenticaciones y comprobaciones de crédito, hasta procesamiento y envío de pedidos.

Por ejemplo, un agente de seguros que utilice un sistema basado en un portal puede disponer de todas sus aplicaciones principales -casos de empresas, manuales, impresos de reclamaciones, archivos de imágenes, etc.- en un solo lugar. Así, al estar toda la información relevante reunida y poder acceder a ella fácilmente, puede disponer al instante de una “imagen” completa de la cobertura de las pólizas y de los historiales de reclamaciones. Gracias a ello, todo el tiempo y el esfuerzo que el agente dedicaba a buscar los datos puede dedicarlo ahora a su labor específica.



Desde hace aproximadamente un año se han observado grandes avances en la tecnología de portales y sobre todo en su nivel de sofisticación. Las ofertas de los portales presentan en la actualidad una serie de mejoras que incluyen altos niveles de colaboración y una seguridad cada vez mayor, en virtud de la utilización de tecnologías de gestión de la identidad y el acceso.

Tales mejoras satisfacen los objetivos principales de aquellas empresas que desarrollan su actividad en la Red: que la información relevante

sea fácilmente accesible y que el intercambio de datos a través de distintos canales de comunicación sea más sencillo y ágil. Además, los usuarios pueden estar tranquilos porque dichas actividades se realizan en un entorno seguro y fiable. Así los directivos pueden sacar el mayor provecho de los portales ya que gracias a ellos optimizan sus empresas, reducen los costes de explotación y mejoran los resultados globales.

Aunque los portales de Internet están evolucionando rápidamente hasta convertirse en un único punto de acceso para el comercio electrónico, la colaboración y toda una serie de servicios empresariales, siguen dependiendo de distintos factores:

\*Prestación personalizada de contenidos/aplicaciones: ofrecen acceso a información y aplicaciones específicas de la función que cumple la persona, a menudo a través de "portlets" independientes que son propiedad de terceros.

\*Servicios de colaboración en tiempo real: incluyen mensajería instantánea, áreas de debate, calendarios de grupo, control de actividades y bibliotecas de documentos compartidos con servicios de control de entrada y salida.

\*Aplicaciones integradas: conjunto de aplicaciones de empresa, contenidos asociados, sitios *web*, correo electrónico, integración de flujos de trabajo, etc.

Por otro lado, las normativas relativas a los servicios *web*, como la Web Services for Remote Portlets (WSRP) o los Java Specification Request (JSR 168) se están convirtiendo rápidamente en un factor crucial para integrar el enorme número de tecnologías existentes. A las organizaciones que participan en proyectos de portales empresariales puede parecerles que la integración de aplicaciones constituye un problema, pero la introducción de normas como la WSRP y la JSR 168 permite el desarrollo de *por-*

*lets* interoperables con distintos productos de portales y, por consiguiente, aumenta su disponibilidad. Esto, a su vez, puede incrementar de forma espectacular la productividad de una organización en el momento de construir portales de empresa.

En definitiva, es importante tener en cuenta que nos encontramos en un momento clave en el desarrollo y ampliación del alcance de los portales, con la posibilidad de mejorar el contexto en el que se utiliza la información, integrando aspectos como las tecnologías basadas en la ubicación y en la notificación inteligente. Con la aparición de nuevas tecnologías - como la identificación por radiofrecuencia (RFID)-, el portal se está convirtiendo en un recurso cada vez más necesario para las organizaciones, al permitir que datos dispares se integren en una única interfaz. Independientemente de que estos datos se consigan a partir de etiquetas de control o de equipos inalámbricos, lo fundamental es que las empresas dispongan de soluciones que les permitan reunir toda esa información.



Es cierto que las tecnologías de portales están ya bien establecidas, pero queda mucho espacio para avanzar. La innovación futura tendrá como consecuencia la aparición de múltiples portales virtuales, la posibilidad de hacer montajes dinámicos de páginas, de integrar flujos de trabajo, y de ofrecer al cliente un excelente apoyo y una colaboración incluso mayor. Y aquéllos que apuesten por estos adelantos y los utilicen en su provecho, serán los que continúen siendo competitivos.

**Juan Carlos López**  
**Director de Ventas de Middleware**  
**Business Integration**  
**Portales Workplaces y Linux**

"nos encontramos en un momento clave en el desarrollo y ampliación del alcance de los portales"

## NOTICIAS CORTAS

### TERMINALES WI-FI, OTRA AMENAZA PARA LA 3G

El lanzamiento de terminales WI-FI con funcionalidad de voz sobre IP ha comenzado a ganar enteros en el segmento corporativo si se tiene en cuenta un informe de Infonetics Research que cifra en 113.000 unidades vendidas en 2004, lo que supone un negocio de 45 millones de euros de facturación. El empleo de estos terminales en el entorno LAN para funcionalidades de voz crecerá de forma rápida entre las empresas al menos hasta el año 2009.

En el informe también se apunta a la proyección de terminales duales que combinan tecnología WI-FI y celular, y que el año pasado consiguieron totalizar un negocio de 6,6 millones de dolares y unas ventas de 8.000 unidades en el último trimestre.

### IBM EMPRESA DEL AÑO 2004

En la XIV edición de los premios Computer World, el seminario galardonó a IBM como mejor empresa del año por el desarrollo de su estrategia ON DEMAND en el mercado español, la puesta en marcha de proyectos de transformación de la dimensión de los acometidos en la Junta de Extremadura en el Servicio extremeño de Salud, o el liderazgo de su presidenta, Amparo Moraleda, para que España albergase el superordenador Mare Nostrum, el segundo más potente del mundo. Moraleda recibió el trofeo con una enorme gratificación por suponer "el reconocimiento de un medio de la solidez, experiencia y conocimiento de Computer World", cuyos premios suponen "una valoración enormemente oportuna y viva sobre lo que está pasando en el conjunto del sector".

### GETAFE Y LA RED IP

Getafe ultima la primera fase de despliegue de su red IP.

Con topología de doble anillo, puntos redundantes en el Ayuntamiento y la Policía Municipal y una velocidad de 1 GB.

El Ayuntamiento de Getafe, tiene previsto finalizar el primer semestre de este año la fase inicial del proyecto de despliegue de su nueva red metropolitana de banda ancha que, basada en equipos Cisco, une 18 centros municipales a los que, en segunda fase, se sumarán el resto de centros oficiales del municipio madrileño contabilizando un total de 42.

Se prevé un ahorro del 40% en el gasto de las comunicaciones municipales y contempla también la prestación de servicios de Internet y telefonía fija y un sistema de transmisión de video-streaming que permita la difusión de los plenos del Ayuntamiento.

### TELEFONÍA IP

La CMT propone una regularización mínima.

La telefonía IP tendrá una normativa propia en la primera mitad de 2005.

Tanto el Ministerio de Industria como la CMT se han puesto manos a la obra para la inmediata regulación de la telefonía sobre IP. De esta forma, evitarán llegar con retraso a la normalización de un mercado que, según todos los expertos, conseguirá desbancar en relativamente poco tiempo a la telefonía convencional.

La CMT apuesta por una regulación mínima de este segmento.

"IBM como mejor empresa del año por el desarrollo de su estrategia ON DEMAND en el mercado español"

“Toda la  
información en  
[www.common-  
es.org](http://www.common-es.org)”

## PROXIMOS EVENTOS COMMON

### 14 DE ABRIL, MADRID

Evento sobre Adecuación de los Sistemas Informáticos a la normativa vigente. Se tratará la aparición de las dos leyes orgánicas que pretenden regular el uso y posible difusión de datos personales así como las actividades empresariales asociadas al comercio electrónico.

### 18 DE MAYO, BARCELONA

Evento sobre Grid Computing

### DEL 4 AL 7 DE JUNIO, LA HAYA

Common Europe Congress en La Haya (Holanda)

### JUNIO, MADRID

Evento sobre Virtualización en i5

### OCTUBRE

Reunión Nacional Common Europe España. Incluiremos los temas de mayor actualidad para todos vosotros

### NOVIEMBRE, MADRID

RoadShow. Como todos los años contaremos con los ponentes de los laboratorios de Rochester (MN)

En nuestra página web [www.common-es.org](http://www.common-es.org) encontrarás más información sobre estas sesiones.

## CONTACTOS

\* Si estás interesado en recibir la **revista de Contact Center**, remítenos un correo electrónico a [info@common-es.org](mailto:info@common-es.org) con los siguientes datos: empresa, nombre y apellidos de la persona que desea recibir la revista, cargo que desempeña en su compañía y la dirección completa de la misma.

\* Si quieres recibir información o estás interesado en celebrar una presentación en el **IBM FORUM** puedes ponerte en contacto con Carmen Torres en [carmentorres@es.ibm.com](mailto:carmentorres@es.ibm.com) o llamar al 91 397 7358. También tienes información en <http://www.ibm.com/es/events/centers/madrid>.

Os recordamos que el IBM FORUM **ofrece un 10% de descuento a los miembros de Common** que utilicen cualquiera de los servicios del IBM Forum de Madrid

## COMMON EUROPE CONGRESS 2005 LA HAYA DEL 4 AL 7 DE JUNIO



El congreso internacional de Common Europe se va a celebrar del 4 al 7 de Junio en el Kurhaus Hotel en Scheveningen, La Haya.

Hemos titulado este evento INSPIRATION For eLive porque estamos esperando que esta sea tu experiencia cuando vengas a este congreso. Te vamos a ofrecer los ponentes más relevantes que vendrán de USA, Canadá y Europa para presentarnos la información más actual en el primer evento sobre eServer a este lado del océano.

En este congreso tenemos sesiones para cada categoría del personal de la Tecnología de la Comunicación y la Información. Tenemos sesiones para principiantes en desarrollo de eServer, y para los experimentados tenemos sesiones con nuevas técnicas para refrescar los conocimientos. En cuatro días te ofrecemos herramientas y conocimientos que te ayudarán a hacer tu trabajo mejor y más fácilmente. Tu rendimiento personal mejorará.

La CEC University se abrirá el día 4 de Junio con una ponencia de Robert S. Tpton. El es un reconocido profesor de Boston y ganador del premio al mejor ponente de Common USA y ha participado en muchos congresos de Common tanto en USA como en Europa. Es la primera vez que dirige la Universidad en Common Europe. Estamos trabajando en aumentar el número de celebridades para la Universidad de CEC el Sábado, lo que será un buen precalentamiento para el Congreso. Ahora mismo parece que tendremos sesiones para poner al día a programadores de RPG, Directores de Proyecto y adiestramiento en profundidad en tecnología de sistemas. Por favor recuerda que la Universidad de CEC el Sábado es una parte opcional del CEC 2005. Para participar en ella tienes que registrarte y pagar por separado una cuota además de la inscripción al programa normal del Congreso. Este es un argumento más para asistir al CEC 2005, que conseguirás una gran formación en sólo 4 días. No pierdas esta oportunidad!

En las sesiones de apertura tendremos el domingo a Martin Jurgens que hablará sobre On Demand Strategy y a Jan van de Straat que nos hablará de On Demand en la vida real, el lunes a Leo Steiner que tratará el tema de los últimos avances estrategia y tecnología On Demand. El martes Mark Shearer compartirá con nosotros la dirección de i5 durante el 2005 y más allá. Estará con nosotros durante las sesiones del martes para reunirse con los asistentes del congreso. La sesión de clausura estará a cargo de Michiel Boreel y Frank Soltis. Toda la información disponible del congreso está en [www.CEC2005.com](http://www.CEC2005.com)

Te recordamos que si haces tu inscripción antes del 1 de Mayo de 2005 obtendrás un 10% de descuento.

**“Si haces tu inscripción antes del 1 de Mayo obtendrás un 10% de descuento”**



C/ Gairi, 30—7º D  
28039 Madrid

Teléfono: 913.116.114  
Fax: 913.116.114  
Correo: info@common-es.org  
www.common-es.org

**EDICION:**

Common Europe España

**COMITÉ EJECUTIVO:****PRESIDENTE**

OLGA MIRALLES

**ASERCO**

TLF 93.341.40.78

EMAIL: olgam@common-es.org

**VICEPRESIDENTE**

MANUEL DELGADO

**PETRESA**

TLF 956 58.22.52

EMAIL: mdr@common-es.org

**SECRETARIO**

ROSARIO RODRÍGUEZ MEGO

**IBM ESPAÑA**

TLF 91 397.64.73

EMAIL : charormego@common-es.org

**TESORERO**

GUILLERMO ANDRADES

**CPI SOFTWARE**

TLF 91 535.41.35

EMAIL: gab@common-es.org

**VOCALES**

SANTIAGO PICAZO

**SAYTEL SERVICIOS INFORM**

TLF 91 296.13.45

EMAIL: spicazo@common-es.org

DEBORA CLAP

**ARESTES**

TLF 93-321.49.81

EMAIL: dclapl@common-es.org

JUAN JOSE CASADO

**CHICCO ESPAÑOLA**

TLF 91 649.90.00

EMAIL: jjcasado@common-es.org

**COORDINACION Y EDICION**

Juan José Casado

**SECRETARIA**

Alicia Santos

**FINES DE LA ASOCIACION:**

- Promover entre sus miembros el intercambio de informaciones y experiencias sobre todas las cuestiones relacionadas con la informática.
- Desarrollar coloquios seminarios y reuniones para el estudio de los sistemas de información, que permitan un mejor aprovechamiento de los equipos y materiales existentes en el mercado
- Canalizar las experiencias de los miembros de la Asociación a fin de obtener mejoras en beneficio de los Miembros usuarios
- Establecer relaciones con otras Asociaciones o grupos profesionales, nacionales e internacionales, con actividades iguales o similares
- Realizar cualesquiera otras actividades que, de acuerdo con los objetivos antes enumerados, ayuden a la consecución de los fines previstos.