

EL SIGNIFICADO REAL DE SIGNOFF

Es curioso cómo a estas alturas del año uno/una tiene que hacer un esfuerzo mental en intentar apartar de la mente el BAU (business as usual), o sea: el evento de la próxima semana, la presentación para tal o cual cliente, la call que tenemos pasado mañana, etc, para intentar empezar a pensar en lo que realmente tiene sentido en mi vida: el tan merecido periodo de descanso, también llamado en todo el mundo: VACACIONES.

Bien es cierto que hay un selecto grupo de personas (al cual yo no pertenezco) que aunque tengan vacaciones, no son capaces de desconectar de su BAU.

Un compañero me decía el otro día que qué Redbook me iba a llevar a la playa. Primero que yo no voy casi nunca a la playa y segundo que yo cuando me voy de vacaciones, me voy de vacaciones, no se si me explico.

No se aún dónde iré este verano, pero me acuerdo claramente del año pasado: estaba en una terracita de un bungalow mirando a una laguna desde donde veía a unos rinocerontes indios (una hembra y una cría), bañándose en el lodo.



Nuestro guía nos conduce a través del parque para intentar localizar a la hembra de tigre que habita en las cercanías...hemos tenido suerte, nos encontramos con una huella fresca sobre la arena de la ribera del río, mientras 20 camareros se afanan en prepararnos la cena a mi marido y a mi, los dos únicos turistas que en esa época del año visitaban el parque.



Contenido:

| | |
|--|---|
| El significado real de Signoff | 1 |
| La tecnología como compañera de viaje | 2 |
| La importancia de controlar el crecimiento de datos inactivos | 4 |
| La realidad de la Informática Virtual: El siguiente paso en IT | 6 |
| Noticias cortas | 9 |



El teléfono móvil no tiene cobertura y no puedo contarle a mis sobrinos lo emocionante que ha sido.

El sol se está poniendo y tenemos que irnos a dormir, que el generador de electricidad se apaga pronto y mañana nos espera un largo camino de vuelta: hay que cruzar el parque en elefante porque como es época de lluvias, el río se ha desbordado y no hay puentes.

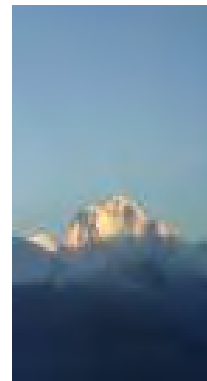


Y luego 9 horas de camionetilla hasta llegar a Katmandú donde nos espera por fin un súper hotel con aire acondicionado, en el centro de la ciudad, rodeado de ciber-cafés y por supuesto con cobertura de móvil. Poco más y a través de la VPN puedo entrar en el iSeries a ver si hay algún problema.

Ah, no. Que estoy que vacaciones....

Recuerdo que me parecía increíble que pudieran existir en un pedazo de terreno tan pequeño como es la Tierra, dos mundos tan opuestos, uno, el mundo de la tecnología, absolutamente/absurdamente preocupado por el último modelo de móvil, las televisiones de plasma, las cámaras digitales de tropemil meganosequé, el email, la última oferta de ADSL, y otro mundo, en realidad solo a unas pocas

horas de avión, en el que lo realmente importante es el rezo a Buddha/ Visnú/ Kali/ etc, para que los cielos aporten esa lluvia sin la que los campos difícilmente darán la cosecha con la que comerá la familia el año que viene.



Desconectaros, por favor, aunque sólo sea unos pocos días, del agobio y el stress diarios, a encontrar o a saber entender otro tipo de preocupaciones y por supuesto otras formas de vida. Tampoco hace falta irse hasta el Tibet para encontrarlo, basta con que os vayáis a casa "de verdad".

Por cierto, el parque de referencia es el Parque Nacional Chitwan, en Nepal, una de las pocas reservas de rinocerontes indios y tigres que hay en el mundo.

Rosario Rodríguez Mego
Comité Ejecutivo

"Desconectaros, por favor, aunque sólo sean unos pocos días"

LA TECNOLOGIA COMO COMPAÑERA DE VIAJE

Según los últimos estudios elaborados por el Consorcio europeo de agencias especializadas en viajes de negocios (Guild of Business

Travel Agents), este mercado continua en aumento con unas cifras de crecimiento del 8% en el último trimestre de 2003, tanto en el número

de viajes en avión como en tren, en comparación con el mismo periodo del año 2002. En este sentido, la consultora Meta Group afirma que, para finales del año 2007, menos de la mitad de los trabajadores de empresas utilizarán un ordenador de sobremesa y un 40% preferirán el portátil.

La reciente ampliación de la Unión Europea abre nuevas oportunidades de negocio en diferentes mercados, lo que probablemente produzca un incremento considerable de los viajes de negocios. Los trabajadores deberán aprovecharse de los desarrollos tecnológicos para preparar sus viajes de negocios y trabajar de forma más eficiente aprovechando los tiempos muertos en estaciones, aeropuertos y hoteles.

“aprovechando los tiempos muertos en estaciones, aeropuertos y hoteles”



Un profesional que viaje de forma constante debe tener en cuenta los siguientes aspectos tecnológicos de cara a sus desplazamientos:

- Tamaño y peso de su equipo: es un elemento muy importante a la hora de viajar en avión o en tren. Generalmente, el peso del equipaje de mano en la mayoría de vuelos comerciales no debe superar los 5 kilos, aproximadamente. Lo ideal es

utilizar portátiles ultraligeros o en el entorno de los 2 kilos. En cualquier caso nuestro equipo nunca debería superar los 3 kilos de peso.

- Seguridad: Cuando se viaja, se pasa constantemente de entornos seguros a entornos no seguros. Por eso tenemos que preguntarnos, si podemos proteger nuestro equipo contra robos (ej. mediante un cierre de seguridad) o contra una posible manipulación de datos (ej. alguien que intente acceder a nuestra información privada)

- Acceso remoto a Internet o a las redes corporativas, independientemente de si hay tecnología inalámbrica disponible. Los profesionales en viajes de negocios deben examinar los lugares que vayan a visitar, como aeropuertos u hoteles, para comprobar si hay *hotspots* (puntos de red) disponibles.

- ¿Tiene el equipo puertos USB para conectar periféricos? Los puertos USB ofrecen al usuario conexiones más rápidas y cómodas y posibilidades de expansión.

- Duración de la batería para el viaje o para una presentación en caso de que no haya enchufes disponibles. Las baterías pueden durar hasta ocho horas en algunos de los portátiles actuales, lo que representa prácticamente una jornada de trabajo completa.

- ¿Se puede instalar el equipo fácilmente? Por ejemplo, si se va a utilizar un proyector, ¿se configurará éste rápidamente

en el portátil al que sea conectado?



aviones suelen estar muy llenos, y es frecuente que alguien coloque objetos pesados encima de nuestro portátil, o que éste se golpee. Por ello, para una mayor protección es aconsejable que la tapa del portátil esté fabricada con materiales como el titanio o el magnesio.

- ¿Existe una bolsa de viaje apropiada para transportar el portátil, que sea cómoda, resistente al agua y con suficiente capacidad para todo el equipo?

IBM

- ¿Es resistente el equipo con el que viaja. Los compartimientos para equipaje de mano en los

“Lo importante es identificar el mejor método para gestionarlos”

LA IMPORTANCIA DE CONTROLAR EL CRECIMIENTO DE DATOS INACTIVOS

Podemos afirmar que hay tantas definiciones sobre el concepto de datos inactivos como vías de gestionar su crecimiento. Lo importante, en cualquier caso, es identificar el mejor método para gestionarlos.

Todos aquellos ficheros que ya no se utilizan tan a menudo como antes pueden considerarse inactivos, como por ejemplo, los datos de contabilidad o conformidad con las normativas vigentes, o incluso las copias de seguridad, que se almacenan para su posible recuperación. Todos ellos deben gestionarse teniendo en cuenta tanto su valor como el coste de su almacenamiento.

Así, la gestión jerárquica del espacio disponible para el almacén de datos, también conocida como *HSM (Hierarchical Space Management)*, es muy útil para encontrar la vía más conveniente y económica de almacenar grandes cantidades de información. Permite identificar clases de datos que pueden moverse a dispositivos y a medios de almacenamiento más económicos, por lo que es ideal para gestionar grandes ficheros que deben estar disponibles en la red para determinadas aplicaciones: tratamiento de imágenes, información digitalizada, o secuencias de vídeo.

Para llevar a cabo una gestión efectiva del espacio disponible, es

necesario el uso de un software que permita automatizar los procesos de almacenamiento de ficheros o directorios individuales. De esta forma, cuando los ficheros originales se envían al servidor de almacenamiento y se sustituyen inmediatamente por uno vacío, el usuario final no percibe cambio alguno y todos los ficheros parecen seguir en su sitio. Las soluciones de gestión del espacio también deben tener en consideración la protección y seguridad del archivo migrado en caso de un fallo del sistema. Esto requiere una integración entre el software de copias de seguridad y el de gestión del espacio.



Archivar para controlar el crecimiento

Archivar suele ser la solución elegida cuando los ficheros deben guardarse durante un periodo de tiempo específico. En este caso, el volumen del almacenamiento se controla moviendo los datos inactivos a un sistema paralelo de menor coste durante un plazo fijado, tras el cual se borran automáticamente.

La diferencia entre un archivo y una copia de seguridad, es que el primero guarda cada fichero durante un periodo de tiempo específico, mientras que el segundo almacena un cierto número de versiones de un mismo fichero. Al archivar se hace una copia de un fichero individual, una base de datos o incluso una imagen del sistema y se almacena en el servidor. Posteriormente, un usuario crea una descripción mediante una interfaz gráfica que ayude a su recuperación.

La solución de software de

almacenamiento ideal es aquella que tenga la capacidad de aplicar retroactivamente cambios al periodo de retención de los datos, de forma que si originalmente los ficheros se almacenaban durante cinco años y ahora es necesario almacenarlos durante siete, se pueda realizar el cambio de forma sencilla.

Gestión del correo electrónico y de bases de datos inactivas

Archivar también es una solución ideal para mensajes de correo electrónico o documentos adjuntos, así como para datos inactivos de bases de datos. Esto ayuda a controlar el crecimiento del volumen del almacenamiento y mejorar el rendimiento, gracias al envío automático de mensajes antiguos, grandes documentos adjuntos o información de bases de datos a un sistema de almacenamiento de menor coste.

En definitiva, el software de gestión del contenido juega un papel esencial a la hora de archivar mensajes y ficheros adjuntos de forma efectiva sin dejar de ofrecer la mejor accesibilidad online desde la interfaz de correo del usuario.



Retención de datos para la conformidad con las normativas vigentes

Los requisitos de retención de datos derivados del cumplimiento de las normativas vigentes también se benefician de una buena jerarquización del almacenamiento. Un método de almacenamiento jerárquico puede ayudar a proporcionar opciones de recuperación en caso de desastre, almacenando copias de los datos en ubicaciones externas y creando un

“En definitiva, el software de gestión del contenido juega un papel esencial”

“mejorar el retorno de la inversión de su entorno de almacenamiento”

plan de recuperación detallado.

Los ficheros sujetos a auditorías de conformidad o a normativas pueden también indexarse utilizando el software de gestión del contenido. El software de gestión de almacenamiento con funciones de retención de datos también es capaz de eliminar los datos en función de factores cronológicos. No obstante, si los datos son objeto de una auditoría, el software puede suspender automáticamente la expiración y eliminación de los ficheros hasta que ésta termine. Además, los servidores de retención de datos están diseñados para mejorar su protección frente a posibles alteraciones o eliminaciones intencionadas o accidentales, restringiendo la capacidad del administrador de borrar o alterar los datos antes de su periodo de expiración.

Siempre que los datos inactivos deban ser archivados, gestionados o retenidos por exigencia de las normativas vigentes, es importante contar con un software completo de gestión del almacenamiento que pueda facilitar la labor, sin importar el tipo de soporte o el periodo deseados. El software debe ser capaz de asociar al valor de los datos el coste de

almacenamiento apropiado en función de criterios específicos. También debe automatizar el movimiento de datos de un tipo de medio a otro, facilitar las copias en ubicaciones externas y permitir la introducción de nuevas tecnologías.



Al elegir un software de gestión de almacenamiento apropiado, las compañías no sólo reducen los costes asociados con el almacenamiento, retención y archivo de los datos, sino que pueden reducir los errores humanos, satisfacer los requisitos de conformidad con la normativa y mejorar el retorno de la inversión de su entorno de almacenamiento.

Félix Merchán
IBM Middleware Sales Manager

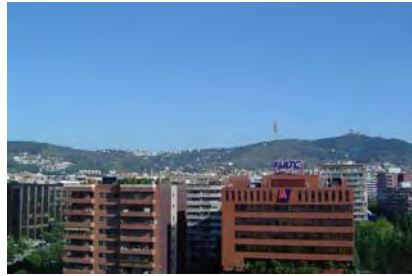
LA REALIDAD DE LA INFORMÁTICA VIRTUAL: EL SIGUIENTE PASO EN IT

El pasado 18 de mayo tuvo lugar en Barcelona esta Sesión organizada por Common e IBM. Hubo una importante asistencia y en mi opinión se vieron satisfechas las expectativas e interés que había despertado esta sesión que obviamente sugería una revisión de Tecnologías del “Futuro”.

Personalmente debo decir que resultó muy interesante y creo que todos entendimos esta Tecnología

emergente, los elementos que componen una “Grid” y las funciones de virtualización que dan sentido a esta nueva era de la Informática que, principalmente pretende optimizar la utilización de todos los recursos típicos de una instalación IT (HW, SW y Aplicaciones) . Podría decirse que esta puede ser la siguiente gran revolución del mundo de las Tecnologías de la Información

después de Internet.



mayor calidad y menor coste para las empresas.



“Muchas gracias a IBM por su colaboración y especialmente a Xavier Navarro por su excelente exposición”

Muchas gracias a IBM por su colaboración y especialmente a Xavier Navarro por su excelente exposición que hizo que esta sesión fuese especialmente interesante.



A modo de resumen, mi opinión de lo que es y significa Grid Computing:

Tecnología que permite unir diferentes servidores, Unidades de Almacenamiento y redes para proporcionar la visión de un único Sistema, de tal manera que para un usuario o aplicación aparezca como un enorme Sistema Virtual.

Se trata como decíamos al principio de poder optimizar el uso de todos los recursos que conforman una red de tal manera que las capacidades (potencia de proceso, GB's de almacenamiento, Unidades de Cinta, Aplicaciones, etc) que pueden estar siendo infrautilizadas, puedan ser usadas de una manera automática y de forma transparente por el usuario final para conseguir los mejores tiempos de ejecución con la

Obviamente esto requiere estandares , protocolos e interfaces abiertos que todavía están en fase de definición.

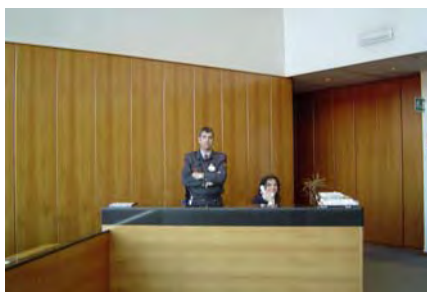
Sin embargo, el concepto más importante del Grid Computing es la Virtualización. Todos los componentes de un Grid son vistos como elementos virtuales y de una forma transparente para los usuarios y las aplicaciones.

Es en este concepto de la Virtualización en donde se incidió principalmente y sobre todo teniendo en cuenta que el iSeries incorpora desde hace mucho tiempo una gran funcionalidad virtual.



Recordemos el soporte de Particiones Lógicas en el AS/400 e iSeries que supuso una de las incorporaciones mas importantes del momento que puso al AS/400 en la vanguardia tecnológica y propició el avance imparable de las Consolidaciones en el mundo de las

Pymes gestionadas por esta plataforma. Mucho se ha avanzado desde entonces hasta llegar al momento actual en el que via los nuevos modelos iSeries y posteriormente i5 se pueden realizar definiciones de LPAR con **microparticiones** y por tanto, definir en Servidores con un solo procesador varias Particiones (hasta 10) y poder incorporar diferentes Sistemas Operativos (OS/400, Linux, y AIX 5L) bajo la misma plataforma HW de una manera sencilla y con un mínimo coste, por medio de la utilización de elementos virtuales (Disco, LAN, Cintas, etc). Adicionalmente todos sabéis que los S.O Windows son soportados desde hace mucho tiempo via procesadores Intel integrados o adaptadores de canal (BUS HSL) para conectarse a un servidor Intel externo utilizando el disco virtual y las unidades de backup del AS/400, iSeries ó i5.



"esta Tecnología de Futuro ya es Presente desde hace tiempo en el AS/400"

Como elemento a resaltar de los nuevos modelos i5 y relacionado con la Virtualización está la incorporación de la HMC (HW Management Console) para la gestión de Particiones y movimiento de recursos entre las mismas. El motor de Virtualización "Virtual Engine" incorporado dentro del Service Processor y denominado "POWER Hypervisor" sin lugar a dudas ha supuesto un importantísimo avance en el camino de la VIRTUALIZACIÓN y ha puesto al i5

al mismo nivel tecnológico que los mainframe de IBM y muy por encima de los servidores Intermedios del mercado actual.

Volviendo al mundo del Grid Computing, tema objeto de la sesión que estamos comentado y al objeto de veamos como IBM sigue apostando por nuestro i5 y pretende seguir teniendo en la vanguardia tecnológica, deciros que ya se anunciaron el pasado año productos Grid para esta plataforma, por ejemplo:

Grid Toolbox V3 for OS/400 : 5733-GT1

Grid Toolbox V3 for Linux on iSeries: 5733-GD1



Ambos productos permiten la gestión y el control del Sistema en una Grid y funcionalidad para el desarrollo de Centros de Datos Virtuales. También permiten la gestión y compartición de recursos distribuidos como si estuviesen en una única instancia.

Para terminar y como resumen de la ponencia sobre Grid Computing y Virtualización, y relacionándolos con el iSeries, simplemente decir una vez más **"esta Tecnología de Futuro ya es Presente desde hace tiempo en el AS/400"**.

**Santiago Picazo
Comité Ejecutivo**

NOTICIAS CORTAS

“Esta disminución de los puestos de trabajo será sensiblemente mayor en Europa donde los índices de ventas son inferiores”

IBM recorta 13.000 puestos de trabajo

IBM ha anunciado que reducirá entre 10.000 y 13.000 puestos de trabajo, decisión responde a la necesidad de eliminar costes debido al menor crecimiento que ha experimentado la multinacional norteamericana. Esta disminución de los puestos de trabajo será sensiblemente mayor en Europa donde los índices de ventas son inferiores.

Con este recorte, el mayor desde 2002 cuando se produjo el despido de 15.600 trabajadores, la compañía estima que la reducción de costes se sitúe entre 1.003 y 1.312 millones de euros en el presente trimestre y así poder superar el balance de ingresos y beneficios.

El gigante azul ya había advertido que los recortes eran la consecuencia de un descenso en los resultados atribuidos a márgenes y ventas decepcionantes en mercados europeos claves y Japón. A pesar de que las ventas se habían incrementado un 3,3 por ciento más en el último trimestre en comparación al mismo período en 2004.

El anuncio de los despidos se produce a la vez que se conoce la operación de compra por parte del grupo chino Lenovo de la división de ordenadores personales de IBM por 1.351 millones de euros, para crear el tercer fabricante mundial de ordenadores.

eWeek -

IBM elige Madrid como sede para el sur de Europa en sustitución de París

El ajuste de 13.000 empleos en IBM incluye una reestructuración de su negocio europeo que pasa por convertir a Madrid en el centro de coordinación de todo el soruoeste del Viejo Continente.

Un respaldo a la gestión de la presidenta de IBM en España, Amparo Moraleda, a lo que se ha referido el presidente del Gobierno, José Luis Rodríguez Zapatero, contestando "sutilmente" a las críticas de la presidente de la Comunidad de Madrid, Esperanza Aguirre, sobre una supuesta discriminación del Ejecutivo en favor de Barcelona y en perjuicio de la capital : "Es una gran noticia para España, para la ciudad de Madrid... y espero que también para la Comunidad de Madrid".

La escasa cultura digital española retrasa el 'apagón analógico'

Telefónica ha organizado una mesa redonda bajo el título 'El otro apagón analógico', en la que ha quedado patente la necesidad de un cambio cultural en España para explotar nuestro potencial tecnológico. El acto ha sido presentado por Javier Nadal, director general de Relaciones Institucionales y la Fundación Telefónica, que ha reconocido que existe "una preocupación evidente en la sociedad por la falta de adaptación de la población española a las TI. Sin embargo, nuestra velocidad en cuanto a creación de infraestructuras es buena",

según Nadal.

El problema radica en la ausencia de "cultura digital", hay que fomentar "hábitos digitales entre la población", señala Nadal.

Por su parte, Rafael Sagrario, director general para el desarrollo de la Sociedad de la Información, explica que si el apagón analógico es una necesidad para avanzar en la tecnología, del mismo modo es necesario "el 'otro' apagón", que acabe acercándonos a las nuevas oportunidades que nos ofrecen los avances informáticos. Sagrario reconoce que se está trabajando en este sentido, pero "hay una sensación de urgencia, las TI están en todos sitios, pero no está claro hacia dónde vamos".

La telefonía móvil ha revolucionado la comunicación para casi el 100 por cien de los españoles, un ejemplo que convendría extrapolar a otros campos "rápidamente". Es cierto que nuestra brecha digital no es novedosa, pero parece agudizarse desde que existen indicadores en los que "no salimos muy favorecidos y que estamos lejos de cumplir con la Agenda de Lisboa, donde ocupamos el lugar 12 de 15", según Sagrario.

La aplicación de las TI permite un mayor ahorro a medio plazo y proporcionan mayor productividad a la empresa. Fuentes de Telefónica confirman que la inversión española en TI es del 15 por ciento, lejos del 20 por ciento de media de la UE y del 30 por ciento norteamericano que los europeos nos hemos fijado como objetivo

Eweek

SAP e IBM presentan la nueva edición de DB2

La alianza de SAP con IBM ha dado como resultado la nueva base de datos DB2 Universal Database que simplifica la configuración y mejora el rendimiento de las soluciones SAP al operar con DB2.

La versión 8.22 de esta base de datos dispone de características adicionales que facilitan la implantación y la disponibilidad de una arquitectura escalable para clientes de SAP.

La nueva oferta de DB2 incluye SAP Enterprise Services Architecture (SAP ESA), personalizada para nuevos desarrolladores y clientes de aplicaciones SAP, como para los ya existentes. Ambas compañías han señalado la importancia de la reducción del coste de operación y mantenimiento que permite obtener la nueva DB2, que ya está disponible.

Janet Perna, directora general de la división de software de gestión de la información de IBM, asegura que "esta nueva versión de DB2 es el comienzo de una colaboración tecnológica de varios años que permitirá a la plataforma DB2-SAP ser un motor de crecimiento en el futuro. Nuestra colaboración con SAP seguirá centrada en el diseño de soluciones avanzadas e integradas de software que los clientes requieran para construir infraestructuras de información bajo demanda que generen valor a partir de los datos de negocio".

eWEEK -

Mayores capacidades multimedia para Windows Mobile 5.0

Microsoft ha anunciado el 10 Mayo a nivel mundial el lanzamiento de su nueva plataforma para dispositivos móviles, Windows Mobile 5.0. Cumpliendo las

"nueva base de
datos DB2
Universal
Database"

peticiones de los partners este nuevo sistema operativo ofrece mayor flexibilidad de personalización y un mayor número de soluciones de productividad.

Hace tan solo cinco años desde que apareciera la primera versión de Windows Mobile para dispositivos Pocket PC y se acerca al usuario de la mano de tres partners tecnológicos de la industria de hardware. En estos momentos Microsoft ya cuenta con alrededor de cuarenta los fabricantes de dispositivos móviles que utilizarán esta nueva versión de Windows Mobile y 68 operadoras que ofrecen servicios móviles repartidas en 48 países.

Bill Gates, presidente y director de arquitectura de software, ha declarado que, "en los últimos cinco, se ha producido un importante cambio en el tipo de datos y servicios a los que los usuarios acceden desde sus dispositivos móviles, desde servicios multimedia a aplicaciones de negocios", Gates argumenta que, "Windows Mobile 5.0 permite a los partners desarrollar nuevos diseños de hardware así como soluciones que revolucionarán la forma en que los usuarios utilizan sus dispositivos móviles".

Una de las apuestas que propone la compañía con este nuevo sistema, es la ampliación de las posibilidades de personalización, que proporcionarán a los fabricantes un valor añadido a la hora de diferenciarse de sus competidores. En este sentido Windows Mobile 5.0 ofrece un mayor soporte para nuevas tecnologías que integren estos partners en sus productos, facilitando el acceso a redes 3G, WIFI para plataformas Smartphone y mejoras en el soporte de dispositivos Bluetooth.

Por su parte en el aspecto de la productividad se han añadido tanto capacidades de almacenamiento como velocidad de proceso a la hora de gestionar la información. La suite de MS Office se orienta a la forma de trabajo que se ofrece en los equipos de sobremesa, manteniendo los formatos originales y añadiendo soporte para la visualización de presentaciones en formato PowerPoint.

En lo relacionado con las funcionalidades multimedia, Microsoft presenta la integración de la última versión Windows Media Player, que permite al usuario tanto sincronizar la información del reproductor directamente con el PC como acceder a contenidos digitales que estén almacenados en Internet.

eWeek -

IBM ofrece a las pymes la tecnología POWER5 con los eServer i5

IBM ha presentado su nueva gama de servidores con POWER5, los eServer i5, diseñados para que las pequeñas y medianas empresas disfruten de una mayor flexibilidad. La idea de la compañía de acercar su más alta tecnología en servidores a las pymes es el fruto de dos años de trabajo en este sentido.

La edición de SIMO 2005 pretende convertirse en plataforma de dinamización sectorial

SIMO, el acontecimiento español más destacado del sector de las tecnologías de la información y la segunda feria en orden de importancia a nivel europeo, está preparando la edición correspondiente al año 2005, que se celebrará entre el 15 y el 20 de noviembre. SIMO 2005 nace con la vocación de desarrollar una feria más dinámica, para lo que ha preparado una serie de novedades, apoyándose en la reinención de propuestas, desarrollo de proyectos y a g r u p a c i ó n d e s i n e r g i a s .

“La idea de la compañía de acercar su más alta tecnología en servidores a las pymes es el fruto de dos años de trabajo en este sentido”

“Entre las nuevas herramientas al servicio de la comunicación que presentará SIMO se encuentra un Punto de Encuentro”

El objetivo principal de esta edición es ejercer de motor de la actividad comercial del sector para que las empresas consoliden sus mercados; fortalezcan redes de distribución; evalúen tendencias; y comprueben el grado de aceptación de sus productos y servicios y el de su competencia. De esta forma la feria quiere contribuir a reforzar la imagen de empresa impulsando su internacionalidad y favorecer la difusión del conocimiento, como claves fundamentales de competitividad y expansión.

Por todo ello, en esta edición SIMO ha creado nuevas áreas de exposición y consolidación, además de un amplio programa de actividades y nuevas herramientas para una mejor efectividad. Presentará unos 100.000 metros cuadrados brutos, donde se dispondrán las diferentes áreas, articuladas en torno a cuatro sectores: Tecnologías de la información, Aplicaciones Profesionales, Telecomunicaciones; y E-Business-Internet-Comunidad Digital.

En cuanto a las áreas que tendrán lugar en esta edición, aparte de Comunidad Digital, que duplica su superficie para incorporar una mayor oferta de soluciones e integraciones, destaca un área Pipe par que las empresas de los sectores presentes en la feria puedan exponer los folletos y catálogos de sus productos y servicios. Otro de los grandes espacios consolidados es el Área Macworld, que contará como en años anteriores con un teatro de presentación y áreas de exposición y demostración en las que los AppleCentres y Apple Solution Experts desplegarán los últimos productos y soluciones.

Como nuevas propuestas y proyectos en marcha se llevará a cabo el Salón del Consumible, Reciclador, Máquinas y Materias primas, que recogerá la oferta de las empresas distribuidoras de estos productos, convirtiéndose de esta forma en la primera exposición especializada dirigida a este sector. Pero sin duda la novedad más importante de SIMO 2005 la constituye el Área de Seguridad, de la mano de ASIMELEC, en la que se mostrará lo más avanzado en tecnologías de la seguridad, desde antivirus o "firewalls" hasta la aplicación de la firma electrónica o las últimas tecnologías PKI de autenticación. Además se incluirá un área práctica para que los visitantes puedan acceder a la tecnología, y ver de manera real su uso y las ventajas o riesgos que acarrea disponer o no de soluciones encaminadas a proteger y asegurar la estabilidad de sus TI.

Por otra parte, tendrá lugar durante los días de exposición el I Congreso de la Distribución TI, orientado al negocio entre distribuidores y fabricantes del mercado de las Tecnologías de la Información, y que presentará una zona congresual, dirigida por expertos de canal y donde se abordarán temas de interés para los distribuidores; y una zona de Encuentros de Negocios, en la que fabricantes, mayoristas y prensa especializada, podrán entrar en contacto con distribuidores de determinados perfiles, para presentarles sus Programas de Canal, propuestas de valor y productos o servicios.

Entre las nuevas herramientas al servicio de la comunicación que presentará SIMO se encuentra un Punto de Encuentro que implica una base de datos con acceso restringido a la que, 45 días antes de la Feria, pueden acceder los expositores, intercambiando información y agrupándose para evaluar los problemas, novedades y soluciones para el sector de las Tecnologías de la Información.

eWEEK

Un robot para tareas domésticas

Toshiba Corporation ha presentado unos avances sofisticados en robótica para proporcionar apoyo y ayudar a las personas tanto en los hogares como en lugares públicos. Dos robots diferentes se introducirán en la Expo de Aicho,

Japón, que tendrá lugar del 9 al 19 de junio.

Así, la compañía ha presentado un robot que es capaz de distinguir el origen de las voces de las personas a la vez que responde a un repertorio de órdenes. El otro robot es capaz de reconocer a un individuo registrado y seguirle de un lugar a otro, incluso entre grupos de gente.

Toshiba está desarrollando nuevas tecnologías robóticas que darán fruto a "un compañero para la vida diaria" que sea capaz de trabajar con las personas de una forma natural y eficiente en los hogares y en los lugares públicos. Los nuevos robots de Toshiba integran las tecnologías más avanzadas de reconocimiento de voz e imagen para desarrollar estas capacidades.

Al robot que puede distinguir y reconocer voces, se le ha dado el nombre de ApriAlpha_v3 y también es conocido como "Apri oído agudo". Este robot integra seis micrófonos en su cuerpo para asegurar la captura de voz desde todas las direcciones. Además, gracias a la tecnología de proceso de la señal de voz desarrollada por Toshiba, permite al robot reconocer la dirección de la voz de varias personas y lo que han dicho, y de esta forma puede responder a una persona y luego a otra.

El robot que puede acompañar a las personas, denominado "ApriAttenda", lo primero que hace es identificar al individuo con su sensor visual y un sistema de proceso de imagen de alta velocidad, reconociendo instantáneamente el color y la textura de la ropa de las personas. La capacidad de seguir a un individuo en movimiento requiere capacidades más allá del reconocimiento facial. Así, ApriAttenda detecta y reconoce a la persona y calcula su posición desde un determinado lugar. El nuevo desarrollo tecnológico de Toshiba permite al robot localizar a un individuo desde lugares abarrotados y volver a conectar con la persona si pierde el contacto visual.

Cuando el sujeto objeto de seguimiento se mueve hacia delante, ApriAttenda se mueve hacia delante. Cuando la persona se para, el robot se sitúa al lado del sujeto y también se para. ApriAttenda calcula constantemente la posición y la distancia del sujeto y ajusta su velocidad para mantener una cierta distancia con él. Cuando el sujeto se mueve, un sensor ultrasónico integrado comprueba los obstáculos en el camino del robot y éste los esquivo, mientras mantiene un contacto visual con la persona. En el caso de que ApriAttenda pierda el contacto visual, llama a la persona a la vez que la busca y trata de reestablecer el contacto.

Adicionalmente, estos robots podrían realizar varias tareas domésticas, incluyendo el control de los electrodomésticos, o proporcionar noticias, previsiones del tiempo y otra información útil.

Toshiba está trabajando en las tecnologías basadas en humanos como un punto clave en su actividad de I+D, en la que la compañía invierte el 6 por ciento de sus ventas. Estos avances tecnológicos subrayan el fuerte compromiso de Toshiba en ofrecer ese tipo de soluciones para la vida diaria.

eWEEK

"Estos avances tecnológicos subrayan el fuerte compromiso de Toshiba en ofrecer este tipo de soluciones para la vida diaria"

“más información
en la web de
common”

PROXIMOS EVENTOS COMMON

DEL 4 AL 7 DE JUNIO, LA HAYA

Common Europe Congress en La Haya, Holanda

OCTUBRE, GRANADA

Reunión Nacional Common Europe España. Incluiremos los temas de mayor actualidad para todos

NOVIEMBRE, MADRID

RoadShow, donde contaremos con la presencia de ponentes de los Laboratorios de IBM de Rochester (MN)

DICIEMBRE, MADRID

Evento sobre Impresión

En nuestra página web www.common-es.org encontrarás más información sobre estas sesiones.

CONTACTOS

* Si estás interesado en recibir la **revista de Contact Center**, remítenos un correo electrónico a info@common-es.org con los siguientes datos: empresa, nombre y apellidos de la persona que desea recibir la revista, cargo que desempeña en su compañía y la dirección completa de la misma.

* Si quieres recibir información o estás interesado en celebrar una presentación en el **IBM FORUM** puedes ponerte en contacto con Carmen Torres en carmentorres@es.ibm.com o llamar al 91 397 7358. También tienes información en <http://www.ibm.com/es/events/centers/madrid>.

Os recordamos que el IBM FORUM **ofrece un 10% de descuento a los miembros de Common** que utilicen cualquiera de los servicios del IBM Forum de Madrid

COMMON EUROPE CONGRESS 2005
LA HAYA
DEL 4 AL 7 DE JUNIO



El congreso internacional de Common Europe se va a celebrar del 4 al 7 de Junio en el Kurhaus Hotel en Scheveningen, La Haya.

Hemos titulado este evento INSPIRATION For eLive porque estamos esperando que esta sea tu experiencia cuando vengas a este congreso. Te vamos a ofrecer los ponentes más relevantes que vendrán de USA, Canadá y Europa para presentarnos la información más actual en el primer evento sobre eServer a este lado del océano.

En este congreso tenemos sesiones para cada categoría del personal de la Tecnología de la Comunicación y la Información. Tenemos sesiones para principiantes en desarrollo de eServer, y para los experimentados tenemos sesiones con nuevas técnicas para refrescar los conocimientos. En cuatro días te ofrecemos herramientas y conocimientos que te ayudarán a hacer tu trabajo mejor y más fácilmente. Tu rendimiento personal mejorará.

La CEC University se abrirá el día 4 de Junio con una ponencia de Robert S. Tpton. El es un reconocido profesor de Boston y ganador del premio al mejor ponente de Common USA y ha participado en muchos congresos de Common tanto en USA como en Europa. Es la primera vez que dirige la Universidad en Common Europe. Estamos trabajando en aumentar el número de celebridades para la Universidad de CEC el Sábado, lo que será un buen precalentamiento para el Congreso. Ahora mismo parece que tendremos sesiones para poner al día a programadores de RPG, Directores de Proyecto y adiestramiento en profundidad en tecnología de sistemas. Por favor recuerda que la Universidad de CEC el Sábado es una parte opcional del CEC 2005. Para participar en ella tienes que registrarte y pagar por separado una cuota además de la inscripción al programa normal del Congreso. Este es un argumento más para asistir al CEC 2005, que conseguirás una gran formación en sólo 4 días. No pierdas esta oportunidad!

En las sesiones de apertura tendremos el domingo a Martin Jurgens que hablará sobre On Demand Strategy y a Jan van de Straat que nos hablará de On Demand en la vida real, el lunes a Leo Steiner que tratará el tema de los últimos avances de estrategia y tecnología On Demand. El martes Mark Shearer compartirá con nosotros la dirección de i5 durante el 2005 y más allá. Estará con nosotros durante las sesiones del martes para reunirse con los asistentes del congreso. La sesión de clausura estará a cargo de Michiel Boreel y Frank Soltis. Toda la información disponible del congreso esta en www.CEC2005.com

Te recordamos que si haces tu inscripción antes del 1 de Mayo de 2005 obtendrás un 10% de descuento

**“laboratorios
donde poner en
práctica las técnicas
aprendidas, y
sesiones para el
desarrollo
profesional”**

C/ Gairi, 30—7º D
28039 Madrid

Teléfono: 913.116.114
Fax: 913.116.114
Correo: info@common-es.org
www.common-es.org

EDICION:

Common Europe España

COMITÉ EJECUTIVO:**PRESIDENTE**

OLGA MIRALLES

ASERCO

TLF 93.341.40.78

EMAIL: olgam@common-es.org

VICEPRESIDENTE

MANUEL DELGADO

PETRESA

TLF 956 58.22.52

EMAIL: mdr@common-es.org

SECRETARIO

ROSARIO RODRÍGUEZ MEGO

IBM ESPAÑA

TLF 91 397.64.73

EMAIL : charormego@common-es.org

TESORERO

GUILLERMO ANDRADES

CPI SOFTWARE

TLF 91 535.41.35

EMAIL: gab@common-es.org

VOCALES

SANTIAGO PICAZO

SAYTEL SERVICIOS INFORM

TLF 91 296.13.45

EMAIL: spicazo@common-es.org

DEBORA CLAP

ARESTES

TLF 93-321.49.81

EMAIL: dclapl@common-es.org

JUAN JOSE CASADO

CHICCO ESPAÑOLA

TLF 91 649.90.00

EMAIL: jjcasado@common-es.org

**COORDINACION Y EDICION**

Juan José Casado

SECRETARIA

Alicia Santos

FINES DE LA ASOCIACION:

- Promover entre sus miembros el intercambio de informaciones y experiencias sobre todas las cuestiones relacionadas con la informática.
- Desarrollar coloquios seminarios y reuniones para el estudio de los sistemas de información, que permitan un mejor aprovechamiento de los equipos y materiales existentes en el mercado
- Canalizar las experiencias de los miembros de la Asociación a fin de obtener mejoras en beneficio de los Miembros usuarios
- Establecer relaciones con otras Asociaciones o grupos profesionales, nacionales e internacionales, con actividades iguales o similares
- Realizar cualesquiera otras actividades que, de acuerdo con los objetivos antes enumerados, ayuden a la consecución de los fines previstos.